

A large, golden, multi-pointed starburst graphic with a textured surface. The text '150 JAHRE DAV' is centered within the starburst. '150' is the largest, 'JAHRE' is smaller and positioned to the right of '150', and 'DAV' is the largest and positioned below '150'.

**150** JAHRE  
**DAV**

1876 - 2026

**Würzburg**

A wide-angle photograph of a mountain range under a cloudy sky. The mountains are layered, with some peaks covered in snow and others in shades of brown and grey. The sky is filled with soft, white clouds.

**Herzlich  
Willkommen**

**Mitgliederversammlung 2026**

# Tagesordnung

1. Begrüßung
2. Feststellung der ordnungsgemäßen Einladung
3. Wahl der Protokollunterzeichner
4. Gedenkminute für die verstorbenen Sektionsmitglieder
5. Ehrung der Jubilare 40 und 25 Jahre
6. Geschäfts- und Rechenschaftsberichte der Vorstände
7. **Aussprache über die Berichte**
8. **Bericht der Rechnungsprüfer**
9. Entlastung des Vorstandes
10. Bericht über die Vereinsziele mit Aussprache
11. Haushaltsvorschlag 2027 mit Aussprache und Abstimmung
12. Turnusgemäße Wahlen in Vorstand und Beirat
13. Satzungsgemäß gestellte Anträge
14. Verschiedenes
15. Schlusswort



# 5. Ehrung Jubilare 40 und 25 Jahre

# 6. Geschäfts- und Rechenschaftsberichte der Vorstände

1. Bericht Referat Finanzen und Personal
2. Bericht Hüttenreferat
3. Bericht Ausbildungsreferat
4. Bericht aus dem Kletterzentrum
5. Bericht JDAV

# 1. Bericht Referat Finanzen und Personal

Jutta Henzler

# 1. Bericht Referat Finanzen und Personal

## Personal

- Seit Mitte letzten Jahres zwei hauptamtliche Kletterhallenleitungen: jeweils 32 Stunden für Robin Grahammer (techn. Leitung) und Marlyn Weimer (organisatorische Leitung mit Einteilung Thekenkräfte), die sich gegenseitig vertreten
- Wechsel bei der hauptamtlichen Öffentlichkeitsarbeit von Julia Schandl auf Frank Maier
- Weiterhin starke Einbindung der Geschäftsstelle für Förderung/Abrechnung Vernagthütte ebenso für die Organisation Ehrenamtliche für diese Baustelle

## Finanzen

Ausgeglichen und im Rahmen des Haushaltsplans



# 1. Bericht Referat Finanzen und Personal

## Mitgliederverwaltung

- Anzahl **mehr als 10.000 Mitglieder** seit letztem Jahreswechsel **kontinuierlich**
- Seit 2022 mehrfacher Anstieg des Mitgliedsbeitrags bis 2025 auf 96 € bei A-Mitgliedern, entsprechend angepasst bei B- und anderweitigen Mitgliedsarten
- Parallel Erhöhung des Mitgliedsbeitragsanteil an den Hauptverband bei A-Mitgliedern:  
2021 um 5 €, 2025 um 3 € und wiederum 2028 angedacht + 3 € für Digitalisierung

Bedeutet in Summe als Beispiel zum 1.1.2026

5.703 A-Mitglieder = 547.488 € Einnahmen davon verbleiben 339.328,50 € bei der Sektion

1.780 B-Mitglieder = 97.900 € Einnahmen davon verbleiben 58.918,00 € " " "



# 1. Bericht Referat Finanzen und Personal

## Finanzbericht 2025 und 2026 - Einnahmen

<b>EINNAHMEN in €</b>	<b>Planwert 2026 genehmigt</b>	<b>Istwert 2025</b>	<b>Planwert 2025</b>	<b>Istwert 2024</b>
Mitgl.beitr/Umlagen	720.000	770.246	715.000	717.350
Zuschüsse	320.000	831.026	860.000	633.485
Spenden	15.000	10.741	15.000	25.770
Einnahmen (s.Gruppe)	692.000	640.377	662.000	669.328
Sonst. Erlöse/Spons.	140.000	12.895	140.000	146.913
<b>=Summe Einn. Netto</b>	<b>1.887.000</b>	<b>2.265.286</b>	<b>2.392.000</b>	<b>2.192.845</b>
Umsatzsteuer (in 26 incl. Ford.Gutschr.)	80.100	66.411	78.000	70.801
<b>SUMME EINN. BRUTTO</b>	<b>1.967.100</b>	<b>2.331.697</b>	<b>2.470.000</b>	<b>2.263.646</b>



# 1. Bericht Finanzen und Personal

## Finanzbericht 2025 und 2026 - Ausgaben

AUSGABEN	Planwert 2026 genehmigt	Istwert 2025	Planwert 2025	Istwert 2024
Mat./Routen/Bistro	60.000	57.276	60.000	58.077
Fremdl/Routen/Bett.g	52.000	35.578	52.000	52.556
Personal-/ÜL-kosten	450.000	484.790	450.000	433.265
Energie-/Reinigungsk	60.000	88.982	80.000	74.699
Verbände/Versicherung	300.000	312.355	295.000	281.444
Fahrzeugkosten	4.000	4.772	4.000	3.111
Vereinsm/Werb/Reisek	60.000	59.666	60.000	59.238
Beratung/Büro/Fortb.	57.000	72.980	57.000	57.273
Instandh./Wartung/SW	90.000	70.593	194.000	191.275
Abschreibungen	300.000	99.364	300.000	124.881
Verschiedene Kost.	30.000	30.968	30.000	34.677
<b>=Summe der Kosten</b>	<b>1.463.000</b>	<b>1.317.324</b>	<b>1.582.000</b>	<b>1.370.496</b>
Zinsen, Steuern, so.	18.000	14.011	14.000	7.442
Vorsteuer (ind. 26 Verb.)	310.000	284.298	305.000	304.712
USt-Zahlung/-Erst.	-200.000	-298.602	-78.000	-77.114
<b>SUMME AUSGABEN</b>	<b>1.591.000</b>	<b>1.317.031</b>	<b>1.823.000</b>	<b>1.605.536</b>
<b>Vorläufiges Ergebnis</b>	<b>376.100</b>	<b>1.021.917</b>	<b>647.000</b>	<b>660.954</b>



# 1. Bericht Referat Finanzen und Personal

## Finanzbericht 2025 und 2026

	2026 genehmigt	2025 Ist-Werte	2025 Planwert	2024 Istwert
Investitionen	877.000	1.244.062	1.936.000	1.494.783
Abschreibungen	300.000	99.364	200.000	124.881
Verrechnungskonto Edel- /Vernagthütte		-17.277	-24.000	-4.680
Darlehensaufnahme	292.000	402.790	595.000	200.000
Darlehensstilgungen	-84.477	-64.440	-61.767	-91.096
Mehreinnahmen	6.623	198.292	-456.767	-607.177
Geldbestände	674.334	667.711	13.757	469.011
Darlehensbestände	-910.141	-702.818	-897.701	-364.468



**Weiterhin herzlichen Dank an alle ehrenamtlichen und hauptamtlichen Akteure, dass wir so ein tolles Betriebsergebnis trotz immenser Investitionen hinbekommen haben!**



# 2. Bericht Hüttenreferat

Kurt Markert

# Arbeiten an der Vernagthütte

Besuch Filmteam des Bayerischen Rundfunks auf der Vernagthütte – August 2025

## Radio- und Fernsehbeitrag vom Bayerischen Rundfunk, Studio Franken über die Sanierung der Vernagthütte

„Liebe Natia Weinmann, lieber Kurt, herzlichen Dank nochmal für den Einblick in die Sanierung eurer Hütte - das ist wirklich eine bewundernswerte Mammutaufgabe!

Fernsehbeitrag

<https://www.ardmediathek.de/video/frankenschau-aktuell/wuerzburger-huette-wird-aufwaendig-saniert/br/Y3JpZDovL2JyLmRlL2Jyb2FkY2FzdC9GMjAyNFdPMDEyMzUxOTAv2Vj dGlvbi8wMzQ2N2Q1Yy1jOTc0LlR3NTgtOWNiZS04ZjNhY2IxZDAwODA>

....Kommentar des Filmteams...



Besuch des Bayerischen Rundfunks, Studio Franken auf der Vernagthütte

# Arbeiten an der Vernagthütte 2025

## Allgemeine Informationen

- Seit Sommer 2025 ist das Haupthaus für alle Besucher unter Baustellenbedingungen geöffnet
- 2.675 Übernachtungen
- Bisherige Ausgaben: 3 Mio. €
- Eigenleistung 2024/25 über 10.000 Std.
- Fördermittel ab 2024:
  - KPC Österreich (Bund, Land):  
u.a. für Kläranlage, Hochbehälter, Schindeln 160 T€
  - DAV Hauptverband:  
Förderung 751 T€  
Darlehen 400 T€



Vernagthütte - saniertes Haupthaus und neues Winterhaus

# Arbeiten an der Vernagthütte 2025

Stand der Arbeiten im November 2025 und Restarbeiten 2026

- Kernsanierung des Haupthauses: ✓
  - Neue Edelstahlküche
  - Gaststube mit Kühltheke und neuem Bodenbelag
  - Möblierung in Gaststube
  - Neue Heizung
  - Neue Elektroinstallation
  - Ausbau und Möblierung Personalzimmer
  - Erneuerung Schindeln in Teilbereichen
  - Außenanlagen gerichtet und teilweise angesät

u.a. erledigt



Vernagthütte mit neuen Schindeln

# Arbeiten an der Vernagthütte 2025

## Stand der Arbeiten im November 2025 und Restarbeiten 2026

- Neubau des Winterlagers mit Schlafraum ✓  
in 2025:
  - Innenausbau des Winterlagers in ehrenamtlicher Eigenleistung, nutzbar ab 6.10.2025
  - Elektroarbeiten im Winterlager
  - Teilausbau Sommerlager
- Restarbeiten 2026:
  - Neubau Winter- mit Sommerlager  
32 Schlafplätze
  - Fertigstellung Sommerlager mit 20 Betten
  - Profilierung der Außenanlage
  - Wasser-/Kältemittelschaden im UG  
Haupthaus, u.a. Trockenbau, Maler,  
Verputzer, Fliesen, Sanitär



Winterhaus Stand April 2026



# Arbeiten an der Vernagthütte 2025

## Gaststube



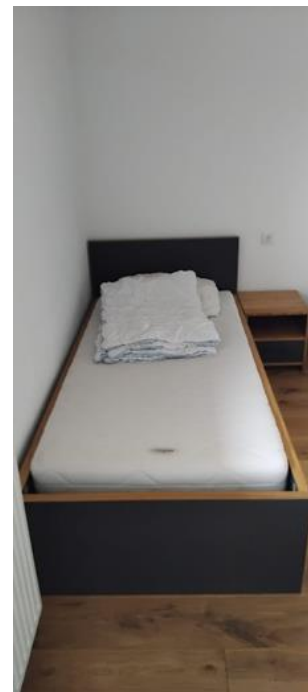
# Arbeiten an der Vernagthütte 2025

## Neue Küche



# Arbeiten an der Vernagthütte 2025

Tieferlegung Keller – es hat sich gelohnt



# Arbeiten an der Vernagthütte 2025

Anlieferung Elemente Winterhaus, überraschender Schneefall



# Arbeiten an der Vernagthütte 2025

Winterhaus – die Elemente werden montiert



# Geplante Arbeiten an der Vernagthütte 2026

## Winterhaus



Neues lawinensicheres Winterhaus

## Arbeiten an der Vernagthütte 2025

Winterhaus – Notlager Winterraum bereits ab 6. Oktober 2025 nutzbar



# Arbeiten an der Vernagthütte 2025

## Vernagthütte - Nachfinanzierung

- Voraussichtlicher Investitionsbedarf:  
3,7 Mio. €
- Nachfinanzierung i.H.v. 692.000 €
- DAV-Hauptverband:
  - Beihilfe: 138.400 €
  - Mögliches Darlehen: 437.000 €
  - Eigenleistung: 99.600 €
  - Öffentliche Mittel: 17.000 €
- Fördermittel für Bestandserhebung Naturschutz, Energie- und Heizungssteuerung, Thermische Sanierung, Seilbahn-Tragseil, -Motor, -Steuerung wurden beantragt



Vernagthütte Bauphase lawinensicheres Winterlager

## 2. Bericht des Hüttenreferenten

### Karl-von-Edel-Hütte – Allgemeine Informationen

- Von Juni bis Oktober für 15-20.000 Tagesgäste geöffnet
- 2.621 Übernachtungen
- Gesamtumsatz Übernachtungen: 48.445 € netto
- Pachtvertrag bis Ende 2027
- Generalsanierung erforderlich
- neue Pächter ab 2028 für Planung und Umsetzung
- Hütten- und Wegewart vakant



Karl-von-Edel-Hütte mit neuer PV-Anlage

## 2. Bericht des Hüttenreferenten

### Karl-von-Edel-Hütte

- Schaden Generator: ca. 15.000 €
- Verlängerung Umweltsiegel prämiert mit 10.000 €

### Herausforderungen für die Zukunft:

- a. Sanierungsbedarf Fassade, Dachkonstruktion, -eindeckung
  - b. Küche neu entsprechend behördlichen Auflagen
  - c. Lüftungsanlage
  - d. Energieversorgung BHKW mit Rapsöl
  - e. Kühlräume
  - f. Lagerräume
  - g. 4-5 Personalräume, -WC, -Duschen
  - h. Duschen und Sanitäranlagen für Besucher Damen – Herren
- d.h. für das neue Raumprogramm ist u.a. ein lawinensicherer Anbau erforderlich;

**Kosten ca. 4 Mio. €;**

**Bei Anbau ist die Karl-von-Edelhütte 1-2 Jahre ohne Publikumsbetrieb**

**Umweltgütesiegel  
auf  
Alpenvereinshütten**



## 2. Bericht des Hüttenreferenten

### Umweltpreise 2025 für Energiesparmaßnahmen auf unseren Hochgebirgshütten

#### Ausblick energetische Maßnahmen 2026:

- Emissionsbilanzierung CO<sup>2</sup> => Auflage des DAV Hauptverbands
- weitere Maßnahmen: Photovoltaik-Anlage Winterhaus, Energiesteuerung Smart-One,



## URKUNDE

3. Publikumspreis beim  
WVV-Umweltpreis 2025

im Wert von

**750 Euro**

wird verliehen an den

Deutschen Alpenverein e.V. - Sektion Würzburg

für das Projekt

Energiesparmaßnahmen auf  
unseren Hochgebirgshütten

Würzburg, 30.07.2025

  
Dörte Schulte-Derne  
  
Raffi Willrett  
Geschäftsführung  
  
Armin Lewetz



## URKUNDE

Jurypreis beim  
WVV-Umweltpreis 2025

im Wert von

**1.000 Euro**

wird verliehen an den

Deutschen Alpenverein e.V. - Sektion Würzburg

für das Projekt

Energiesparmaßnahmen auf  
unseren Hochgebirgshütten

Würzburg, 30.07.2025

  
Dörte Schulte-Derne  
  
Raffi Willrett  
Geschäftsführung  
  
Armin Lewetz

## 2. Bericht vom Klimaschutz

### Klimaneutralität bis 2030

- Umsetzung der Klimaneutralität bis 2030 – Beschluss der DAV-Hauptversammlungen 2021-2026
- Für den CO<sub>2</sub>-Ausstoß im Zuge der Generalsanierung der Vernagthütte (Neubau Winterlager, Erweiterung Kläranlage und zusätzlicher Hochbehälter) wird eine genaue CO<sub>2</sub>-Bilanz erstellt.
- Die sehr aufwendige CO<sub>2</sub>-Bilanz wird im Ehrenamt von unserem Klimaschutzkoordinator Thomas Fiedler erstellt. Dies erspart uns Ausgaben in Höhe von über 20.000 € für ein externes Ingenieurbüro.
- Weiterhin werden im Ehrenamt alle Fahrten und weitere CO<sub>2</sub>-Ausstoße der Sektion (Kletterzentrum, Geschäftsstelle, Touren & Kurse) ebenfalls in der Bilanzierung festgehalten.
- Aus der Tonne CO<sub>2</sub>-Verbrauch wird eine Rücklage gebildet und nur für Klimaschutz-Maßnahmen der Sektion Würzburg eingesetzt. Unter anderem wird derzeit die Kletterhalle mit einer PV-Anlage und Speicherbatterie aufgerüstet.

**Der ausführliche Beitrag aus dem Klimaschutz wird im nächsten Newsletter bzw. im Main-DAV veröffentlicht.**



# Einladung zum Sektionsabend am 9. Juli 2026

## Werkstattbericht über die Generalsanierung der Vernaghütte, und Neubau Winterlager



**9. Juli 2026, 19 Uhr**

**Kletterzentrum des DAV Sektion Würzburg,  
Weißenburgstr. 55  
Referent: Kurt Markert**

Unser Hütten-Referent berichtet über die besonderen Herausforderungen des Hochgebirges für die Vernaghütte mit der **größten Bauinvestition unserer Sektion:**

- Sanierung Haupthütte
- Erweiterung der biologischen Kläranlage
- Abbruch und Neubau Winterlager
- Ertüchtigung der Sommerwasserversorgung

Der Bauablauf und die noch anstehenden Abschlussarbeiten werden erläutert.

Interessenten für einen ehrenamtlichen Arbeitseinsatz sind herzlich eingeladen.

# Herzlichen Dank an:

Thomas Fiedler (Klimaschutzkoordinator) | Rainer Werner (Wege- und Hüttenwart der Edelhütte) und seinem Team | Wolfgang Breunig (Wege- und Hüttenwart der Vernagthütte) und seinem Team | Marlyn Weimer (Betriebsleitung), Robin Grahammer (Technischer Betriebsleiter) und Team | Simona Stöhr als Leiterin Instandhaltung | Natia Weinmann, Frank Maier, Melanie Heiß-Baumann, Jana Deschner, Diana Bachmann und Jonah Arnold (Geschäftsstelle) | Vorstandschaft und Mitglieder für die Unterstützung bei den bisherigen und künftigen Baumaßnahmen | Allen ehrenamtlichen Helferinnen und Helfern

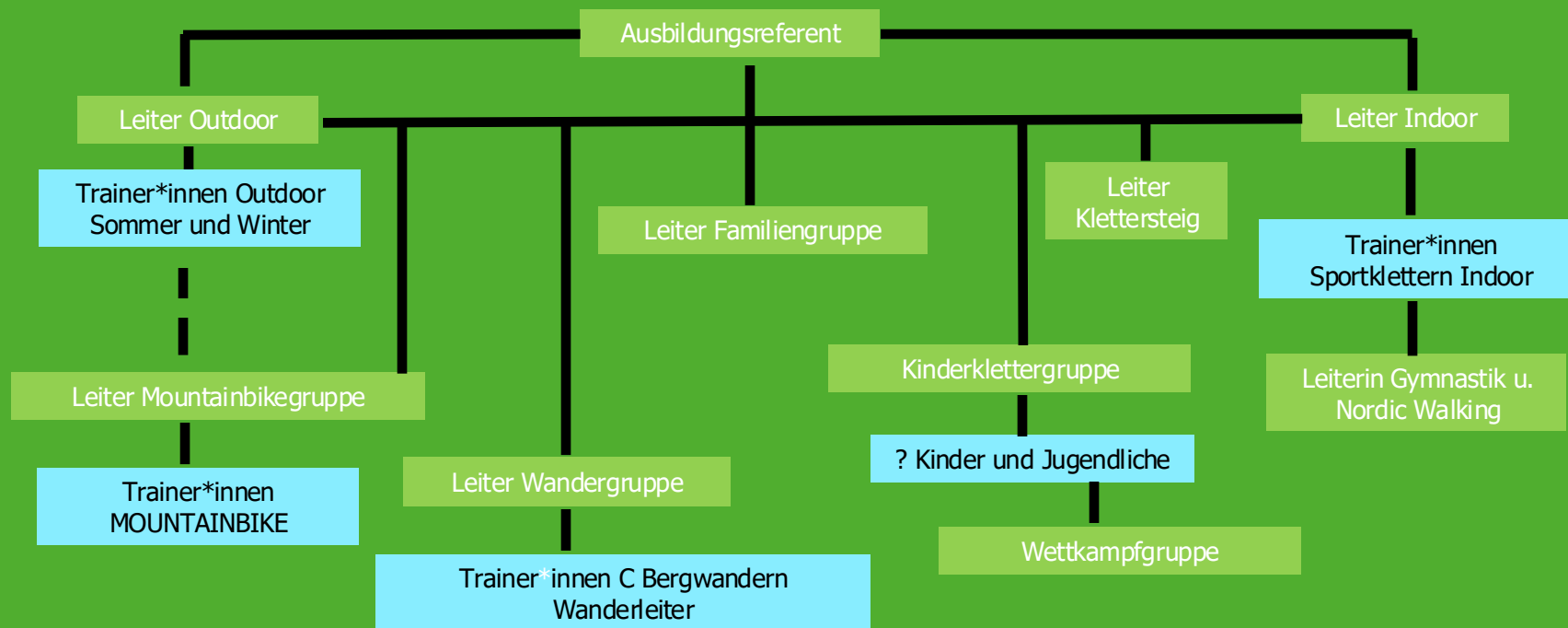
Für Rückfragen und Anregungen stehe ich gerne auch nach der Sitzung zur Verfügung.



# 3. Bericht Ausbildungsreferat

Roland Zschorn

# Aufbau Referat Ausbildung



# Übersicht Kurse- und Touren

- Outdoor

Touren / Kurse	2025	abgesagte u. ausgefallene Kurse und Touren
Touren und Kurse im Jahr 2025	<b>88</b>	<b>26</b>



# Trainer und Übungsleiter

# Outdoor



Trainer*innen/FÜL Outdoor	Gesamt	In Ausbildung
Gesamt	67 +5 zu 2025	6
Trainer*innen C Bergwandern und Wanderleiter*innen	20 davon 6 TCBW	0
Familie	8	0
Bergsteigen, Klettern, Hochtour usw.	15 davon 1 Trainerin Eisklettern & 1 Trainer Klettersteig	4
Trainer*innen Skibergsteigen, Skihochtour, Skilauf, und Nordic	11 davon 1 Trainerin Freeride Guide	0
Trainer B / C Alpinklettern	3	1
Mountainbike	10	1



# Indoor

Kurse und Veranstaltungen	2025	abgesagte u. ausgefallene Kurse und Touren
Indoorkurse und Veranstaltungen im Kletterzentrum	538 davon 38 SAG-Schulklettern Inklusion	49



# Übersicht Trainer und Übungsleiter Indoor

Trainer Indoor	Gesamt	In Ausbildung
Gesamt	48 -2 zu 2025	4
Kletterbetreuer*innen	23	3
Trainer*innen B u. C Sportklettern und Leistungssport, Trainer*innen C Menschen mit Behinderung	22	1
Trainer*innen C Bouldern	0	0
ÜL Allgemein	3	

# Inklusionsprojekt Christophorus-Schule, Friedensreich-Hundertwasser Schule und Friedrich-Koenig Gymnasium Würzburg in Kooperation mit der DAV-Sektion Würzburg



👉 Gemeinsam stark am Seil!  
Förderschüler und Gymnasiasten klettern Seite an Seite – ein Projekt, das Mut macht, Grenzen überwindet und Herzen öffnet. Inklusion, die bewegt!



# Inklusionsprojekt Christophorus-Schule, Friedensreich-Hundertwasser Schule und Friedrich-Koenig Gymnasium Würzburg in Kooperation mit der DAV-Sektion Würzburg



- [Inklusionsklettern – Neues Angebot für Schülerinnen und Schüler in Würzburg | TV Mainfranken](#)

Ein herzliches Dankeschön geht an die Sparkassenstiftung und den Verein der Würzburger Sportvereine für die freundliche Unterstützung unseres diesjährigen Projekts mit Geldspenden.

Für das kommende Projektjahr unter dem Titel „Kinder stark machen – Klettern für alle“ wurde ein Förderantrag bei der Aktion Mensch eingereicht.

Ebenso herzlich bedanken wir uns bei allen helfenden Händen!

# Inklusionsprojekt Christophorus Schule Würzburg



👉 Gemeinsam stark am Seil!

Die Christophorus-Schule wird von Kindern und Jugendlichen besucht, die insbesondere einen Förderbedarf im Bereich ihrer kognitiven Entwicklung haben.

**Seit 2024** findet ein regelmäßiges Klettertraining für 5-7 Jugendliche der Christophorus-Schule Würzburg statt.



# Inklusionsprojekt Christophorus Schule Würzburg



 **DAV**  
Deutscher Alpenverein  
Sektion Würzburg



## Impressionen



# Sonderkurse Inklusion

🤝 „Derzeit betreuen wir zwei Projekte in Einzelbetreuung mit intensiver, individuell auf die jeweilige Person zugeschnittener Unterstützung.“

## 🤝 Roland Zschorn

„Kletterkurs mit zwei Patientinnen mit Multiple Sklerose im 14-tägigen Rhythmus mit dem Ziel, den Toprope-Schein zu erwerben sowie das physische und psychische Wohlbefinden zu verbessern.“

## 🤝 Jutta Graf

Junger Mann nach Unfall mit schweren Spätfolgen. Ziel ist Verbesserung der Koordination und Ausdauer durch Freude am Klettern zu fördern. Kognitive Fähigkeiten durch Erlernen von Einbindeknoten zu stärken. Kommunikation durch Gespräch über Alphabet Blatt anzuregen.



# Kinderklettergruppen

- Dienstags, 16:30 bis 18:30 h, Fortgeschrittene, 15 Kinder, 4 Betreuer
- Donnerstags, 16:30 bis 18:30 h, Anfänger, 10 Kinder, 3 Betreuer
- Donnerstags, 17:00 bis 18:30 h, Fortgeschrittene, 8 Kinder, 2 Betreuer
- Freitags, 15:30 – 17:30 h, Technik f. Fortgeschrittene, 8 Kinder, 2 Betreuer
- Freitags, 16:00 – 18:00 h, Anfänger, 13 Kinder, 3 Betreuer

Betreuende:

Soraya Niebuhr, Maja-Verena und Fabian Krausa, Marcus Schmidt, Alexandra Schmidt, Peter Schönmann, Michael Schwarzbach, Lynn Schröder, Bettina Wagner, Rainer Wegner



## Was uns wichtig ist:

- qualifizierte Betreuer (Trainer C, Kletterbetreuer)
- konkrete Absprachen (Konzept, PSG, ...)
- hoher Betreuungsschlüssel
- klares Konzept
- altersgemäße Entwicklung stets im Mittelpunkt
- Information der Eltern (Konzept, PSG, Einwilligungen, Datenschutz)
- neue Seile
- kindgerechte Sicherungsgeräte

# Schulklettergruppen

## Kooperationen mit:

- Friedrich-König-Gymnasium, Würzburg
- Leopold-Sonnemann-Realschule, Höchberg
- Jakob-Stoll-Realschule, Würzburg
- Riemenschneider-Gymnasium, Würzburg
- Johann-Philipp-von-Schönborn-Gymnasium, Münnerstadt
- Friedensreich-Hundertwasser-Schule, Würzburg
- Christopherus-Schule, Würzburg
- Montessori-Schule, Zell am Main
- Matthias-Grünewald-Gymnasium, Tauberbischofsheim

## **Jubiläumsevent am 02.10.26**

„150 Schülerinnen und Schülern erklettern die Zugspitze im Kletterzentrum Würzburg“  
Zugspitze 2962 m = 205 Kletterrouten in der Kletterhalle



# Familiengruppe



# Familiengruppe

## Aktuelle Wanderaktivitäten

- **Monatliche Wandertermine:**
  - Kleine Kinder, offene Gruppe:  
→ kurze Touren um Würzburg
  - Große Kinder, Gruppe für „Ambitionierte“:  
→ längere Touren z. B. Franken Jura
  - Einzelne Spezialaktivitäten, z. B. Kanufahren
- **Hüttenfahrten: 1-2 pro Jahr**
  - 2025: Karwendelhaus – Falkenhütte
  - 2026: Ravensburger Hütte – Freiburger Hütte
- **Organisation:**
  - 3 aktive FGL, 2 ehemalige noch aktive FGL
  - WhatsApp-Gruppe, Microsoft Teams & Forms (CO<sub>2</sub>-, Teilnehmer-Listen)

### • Impressionen:



# Gruppe Seniorenklettern

Senioren*innen	Gesamt	neu hinzu gekommen
Gesamt	70	10



# Vielen Dank




# 4. Bericht aus dem Kletterzentrum

Marlyn Weimer

# Unsere Hütte in der Stadt

- **Kletterzentrum als Treffpunkt für alle Generationen**

von Kinder- und Jugendgruppen über den Breitensport, Reha- und Seniorenklettern bis zum Wettkampfsport

- **20% Besucherzuwachs**  während der Quali-Phase der Stadtmeisterschaft

→ **Ein Ort an dem Sport und Gemeinschaft zusammenkommen.**



©Diana Bachmann

24.02.2026: Baumpflanzaktion der Seniorenklettergruppe



©Frank Maier

14.03.2026: Finalist:innen Stadtmeisterschaft



# Stadtmeisterschaft Würzburg

*Mehr als irgendein Wettkampf*

- Leistungs- und Breitensport vereint
- Hohe ehrenamtliche Beteiligung
- Starke regionale Partner & Sponsoren
- Investition in neue Griffsets (nachhaltiger Mehrwert für den Regelbetrieb)

**Quali: 122 Teilnehmende**

**Finale: 53 Athlet:innen**

**Über 35 ehrenamtliche Helfende**






©Frank Maier



# Zahlen

## *Eintritte im Kletterzentrum*

-  Zwischen 2024 vs. 2025: +6% Wachstum (36.580 -> 38.869)
-  ~60% Sektionsmitglieder = Kernkundschaft
-  Kinderbereich stark 2024 vs. 2025: +29% (3.239 → 4.172)

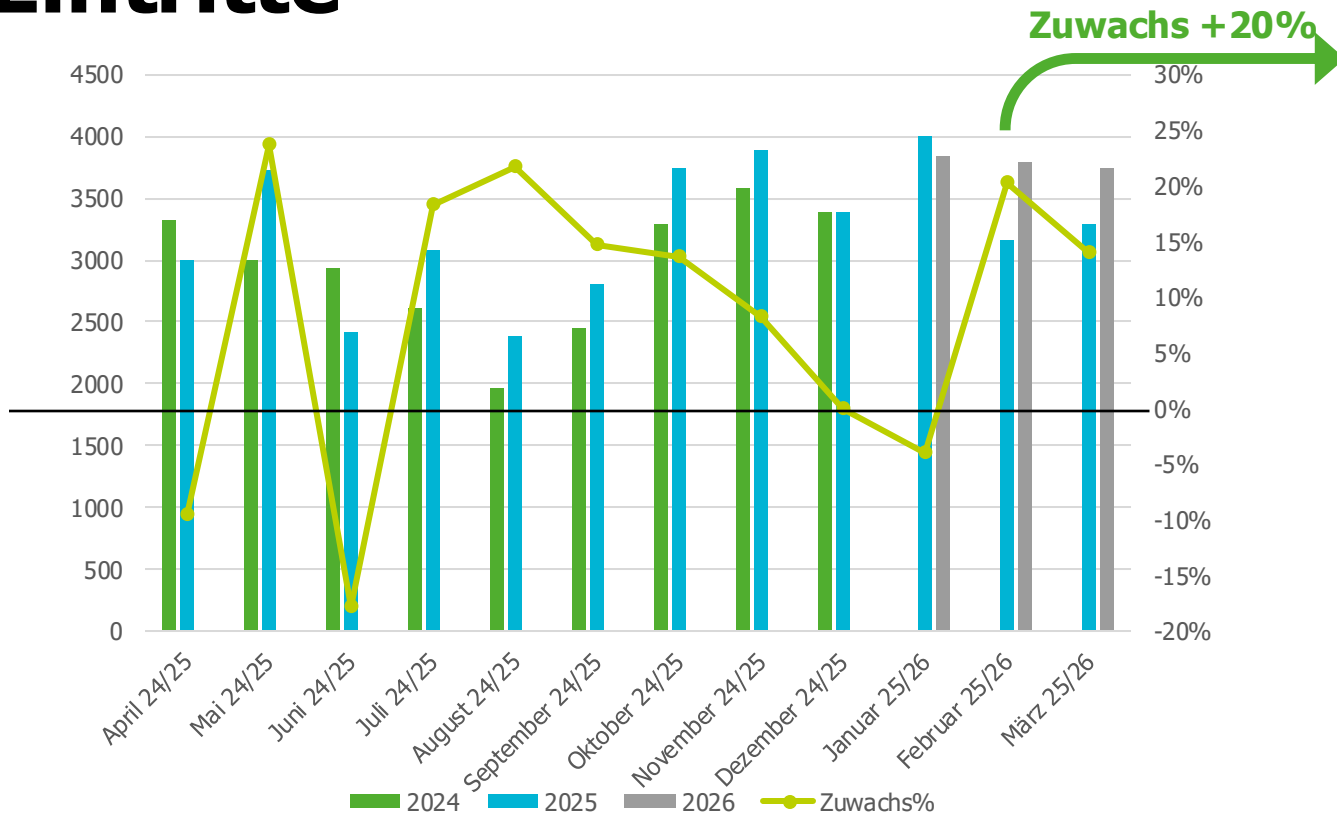
**Fazit: Wachstum ist nicht zufällig,  
sondern angebotsbetrieben!**



©Frank Maier



# Eintritte



Quali-Phase  
Stadtmeisterschaft



©Frank Maier



# Entwicklungen

## 1. Community & Ehrenamt

- Baumpflanzaktion Seniorenklettergruppe
- Events wie beispielsweise die Stadtmeisterschaft

## 2. Qualität & Betrieb

- Neue Reinigungsfirma (seit April 2026)
- Südwandsanierung bis Mai 2026

## 3. Nachhaltigkeit & Zukunft

- PV-Anlage
- Ferienprogramme, Sommerfest, Tag der offenen Tür, uvm.



©Frank Maier





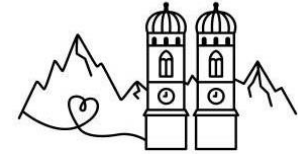
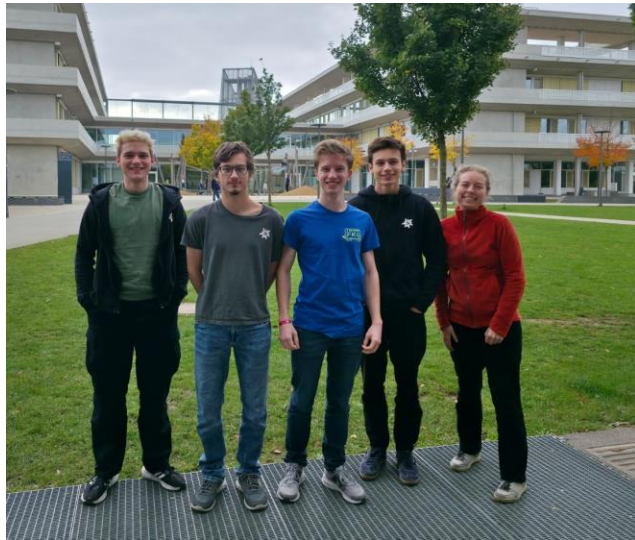
**Danke für eure Unterstützung!**

# 5. Bericht JDAV

Manuel Sahlmüller

## 5. Bericht der JDAV

Bundesjugendversammlung 10.10 bis 12.10



**BJV MÜNCHEN 2025**

- Wahl der Bundesjugenleitung
- Beschlüsse der BJV 2025:
  - „Ehrenamt stärken – Jugend unterstützen, Gesellschaft gestalten“
  - „Leistungssport mit Leidenschaft und Haltung – Gemeinsam mehr bewegen“
  - „Reservierungssysteme und Stornogebühren auf Hütten“
  - „Internationale Jugendarbeit“
  - „Förderung von Anlagen für erneuerbare Energien“



## 5. Bericht der JDAV

Jugendvollversammlung am 20.12.25

36 stimmfähige Anwesende im Alter von 8 bis 27 Jahre

Wahlen:

Jugendreferent (Vorschlag für Vorstandsmitglied): Manuel Sahlmüller

Jugendreferentin: Emma Scharnberg

Materialwart: Patrick Zink

Beschlüsse:

- Erhöhung der JL-Aufwandsentschädigung von 7,50€ auf 10€/h



## 5. Bericht der JDAV

JDAV in Zahlen

11 Kinder- und Jugendgruppen  
davon 1 Ausfahrtengruppe

37  
Jugendleiter\*innen

18 Stunden Jugendgruppen  
pro Woche

136  
Kinder



# 5. Bericht der JDAV

## Ausfahrten



Ninja Warrior Halle Darmstadt  
- Chipmunks



Urban Bouldering  
- Chipmunks



Hallenbiwak



# 5. Bericht der JDAV

## Ausfahrten



Fontainebleu  
- AlpinTeam (ehem. Juma)



Jugendgruppentreff  
in Frankfurt



Spitzensee  
- AlpinTeam



## 5. Bericht der JDAV

### geplante Ausfahrt - Vernagthütte

Vom 06.08. bis zum 9.08  
9 bis 12 Jugendlichen  
Ausschreibung ist noch ausstehend



**Danke an alle Jugendleiter\*innen, die  
Geschäftstelle und alle Unterstützer\*innen der  
JDAV!**

# 7. Aussprache über die Berichte

# 8. Bericht der Rechnungsprüfer

# 9. Entlastung des Vorstands

# 10. Bericht über die Vereinsziele mit Aussprache

## 10. Bericht über die Vereinsziele

### Herausforderungen im Jubiläumsjahr 2026

- **Grundlagen:** Solide Finanzen, zufriedene Mitglieder (10.000 stabilisieren). Servicequalität, insbesondere in Kletterzentrum als auch in der Geschäftsstelle und eine aktive Öffentlichkeitsarbeit
  - **150 Jahre Sektion Würzburg:** Zeitspuren – Eine Bilderreise durch den DAV Würzburg, 150 Touren für 150 Jahre, Wir „erklimmen“ die Zugspitze, ...
  - **Arbeitsschwerpunkt 2026:** Weiterentwicklung Kletterzentrum, Entwicklungsperspektiven Edelhütte, Net Zero 2030, Mittelfristige Finanzplanung, ..., Organisation und digitale Zusammenarbeit
- ▶ **Zeigen, wofür unsere Sektion heute steht und Zukunftsperspektiven konkretisieren**

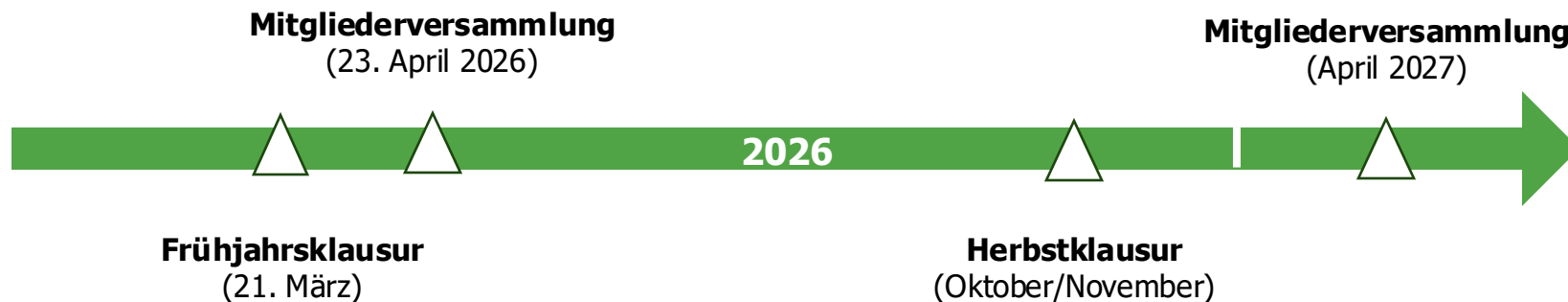


## 10. Bericht über die Vereinsziele

Zielgerichtete Arbeit im gesamten Team der Vereinführung

Schwerpunkt-  
Themen  
identifizieren

Fokusgruppen gebildet, Arbeitsprogramm konkretisieren und – wo möglich - umsetzen,  
Arbeitsfortschritt im Vorstand und Beirat beraten - wo nötig - Entscheidungen für  
Mitgliederversammlung 2027 vorbereiten



► **Schwerpunktthemen zusammen weiterdenken**



# Herzlichen Dank und auf gute Zusammenarbeit im Vorstand, Hauptamt und Ehrenamt

Norbert Menke



# 11. Haushaltsvorschlag 2027 mit Aussprache und Abstimmung

# 11. Haushaltsvorschlag 2027

Mit Aussprache und Abstimmung - Einnahmen

		2025 Ist-Wert	2026 Planwert genehmigt	2026 Planwert korrigiert	2027 Planwert
Mitgliedsbeiträge	EUR	770.246,00	720.000,00	770.000,00	770.000,00
Zuschüsse	EUR	831.026,00	320.000,00	150.000,00	50.000,00
Ausbildung	EUR	127.312,00	125.000,00	130.000,00	130.000,00
Jugendgruppen	EUR	2.708,00	4.000,00	4.000,00	4.000,00
Kletterzentrum	EUR	391.496,00	390.000,00	395.000,00	400.000,00
Hütten	EUR	112.209,00	165.000,00	165.000,00	170.000,00
Geschäftsstelle	EUR	9.003,00	8.000,00	9.000,00	9.000,00
Sonstige Erlöse					
Sponsoring	EUR	12.895,00	140.000,00	30.000,00	30.000,00
<hr/>					
Spenden	EUR	10.741,00	15.000,00	15.000,00	15.000,00
Umsatzsteuer	EUR	65.576,00	80.100,00	30.000,00	
Gesamteinnahmen	EUR	2.334.212,00	1.967.100,00	1.698.000,00	1.578.000,00



# 11. Haushaltsvorschlag 2027

Mit Aussprache und Abstimmung - Ausgaben

		2025 Ist-Wert	2026 Planwert genehmigt	2026 Planwert korrigiert	2027 Planwert
Mat/Routen/Bistro	EUR	57.276,00	60.000,00	60.000,00	62.000,00
Fremdl./Routen/Bettg.	EUR	35.578,00	52.000,00	40.000,00	42.000,00
Personal/ÜL-kosten	EUR	484.790,00	450.000,00	497.000,00	510.000,00
Energie-/Reinigungsk.	EUR	88.982,00	60.000,00	90.000,00	90.000,00
Verbände/Versicherung	EUR	312.355,00	300.000,00	313.000,00	325.000,00
Fahrzeugkosten	EUR	4.772,00	4.000,00	4.000,00	4.000,00
Vereinsm/Werb/Reisek	EUR	59.666,00	60.000,00	60.000,00	60.000,00
Beratung/Büro/Forth.	EUR	72.980,00	57.000,00	70.000,00	70.000,00
Instandh./Wartung/SW	EUR	70.593,00	90.000,00	100.000,00	100.000,00
Abschreibungen	EUR	99.364,00	300.000,00	100.000,00	100.000,00
Versch. Kosten	EUR	30.580,00	30.000,00	30.000,00	30.000,00
<b>Summe der Kosten</b>	<b>EUR</b>	<b>1.316.936,00</b>	<b>1.463.000,00</b>	<b>1.364.000,00</b>	<b>1.393.000,00</b>
Zinsen, Steuern so.	EUR	14.011,00	18.000,00	18.000,00	18.000,00
Vorsteuer	EUR	284.225,00	305.000,00	280.000,00	200.000,00
Ust-Zahlung/-Erst.	EUR	-298.602,00	-200.000,00	-200.000,00	-100.000,00
Zugang Verbindl.	EUR	1.514,00	2.000,00	3.000,00	3.000,00
Gutscheine/Guthaben		3.222,00	3.000,00		
<b>Summe Ausgaben</b>	<b>EUR</b>	<b>1.316.570,00</b>	<b>1.591.000,00</b>	<b>1.465.000,00</b>	<b>1.514.000,00</b>
<b>Vorläufiges Ergebnis</b>	<b>EUR</b>	<b>1.022.379,00</b>	<b>376.100,00</b>	<b>233.000,00</b>	<b>64.000,00</b>



# 11. Haushaltsvorschlag 2027

## Kassenlage, Investitionen und Darlehen

		2025 Ist-Wert	2026 Planwert genehmigt	2026 Planwert korrigiert	2027 Planwert
Vorläufiges Ergebnis	EUR	1.022.379,00	376.100,00	233.000,00	64.000,00
Investitionen	EUR	1.244.062,00	877.000,00	500.000,00	905.000,00
Darlehenstilgung		64.440,00	84.477,00	44.571,00	67.495,00
Abschreibungen		99.364,00	300.000,00	100.000,00	100.000,00
Kasse	EUR	668.172,00	674.334,00	501.172,00	-16.828,00
Darlehensbestand	EUR	702.818,00	974.334,00	848.699,00	781.203,00



# 11. Haushaltsvorschlag 2027

## Mittelfristige Planung

	Planwert 2026 korrigiert	Planwert 2027	Planwert 2028	Planwert 2029	Planwert 2030
Vorläufiges Ergebnis	233.000,00	64.000,00	642.000,00	725.000,00	1.555.000,00
Investitionen	277.000,00	905.000,00	1.062.000,00	1.412.000	2.412.000
Darlehenstilgung					
Abschreibungen	100.000,00	100.000,00	100.000,00	100.000,00	100.000,00
Kasse	724.172,00	-16.828,00	-336.828,00	-239.000,00	-996.000,00
Darlehensbestand	848.699,00	781.203,00	726.894,00	672.088,00	626.063,00



# 12. Turnusgemäße Wahlen

- a) 1. Vorsitz (geschäftsführendes Vorstandsmitglied)
- b) 2. Vorsitz (geschäftsführendes Vorstandsmitglied)
- c) Jugendreferat (geschäftsführendes Vorstandsmitglied)
- d) 1. Schriftführer/Dokumentation (Beisitzer)
- e) Hütten- und Wegekoordination Edelhütte (Beirat)
- f) Leitung Sektionsabende (Beirat)
- g) Leitung Mountainbiking (Beirat)
- h) Leitung Ausbildung Indoor (Beirat)

- 13. satzungsgemäß gestellte Anträge**
- 14. Verschiedenes**
- 15. Schlusswort**



Deutscher Alpenverein  
Sektion Würzburg

Vielen Dank!